

# Promenade botanique sur l'Aqueduc de l'Avre

par Marie-Christine Dumoutier et Jeanne Pitrou

Photos J.-P.Gulia, J.-L. Vandeveldre



Il fait un temps rêvé pour ce pique-nique et cette promenade sur l'Aqueduc ce 13 juin: ciel tout bleu et petit vent juste un peu frais.

Nous montons du hameau de Cressay jusqu'à la maisonnette du siphon de la Mauldre, par un chemin bordé de bosquets et de cultures dont les bordures ont été broutées par des chevreuils.

Avant de nous installer pour manger, Marie-Christine et Jeanne présentent les plantes sur deux placettes, dont une a été endommagée par des engins motorisés dont on voit encore les traces.

Puis, pique-nique, ombre ou soleil, au choix.



Et nous faisons de belles découvertes botaniques et entomologiques.

Une fois restaurés, nous partons sur l'Aqueduc en direction de la Ferme de l'Orme. Nous serons accompagnés tout le temps par trois Mouettes mélanocéphales *Lanus melanocephalus*, plus ou moins proches.

Nous ferons un petit détour au niveau d'une friche arbustive vers un bassin de rétention d'eaux pluviales installé par Gaz de France et entendrons des grenouilles vertes et des grenouilles rieuses. Trois Canards colverts s'y vont baignant, bien que l'eau ne soit pas très engageante.

Nous constatons que l'aqueduc a été fauché sur un bon mètre en bordure de trois champs, ce qui est contraire aux règles de gestion d'Eaux de Paris.

A cet endroit, la promenade sur la butte de l'Aqueduc a quelque chose d'enivrant. Elle donne un grand sentiment de liberté, on se sent suspendu entre ciel et terre, avec la plaine cultivée à nos pieds, toutes ses nuances de verts possibles et au loin la ceinture vert foncé de la forêt de Rambouillet.



Parmi les espèces de plantes les plus nombreuses fleuries, nous observons:



Ail à tête ronde *Allium vineale*



Criocère à douze points  
*Crioceris-duode cimpunctata*



Halicte *Halictus* sp. sur Asperge *Asparagus officinalis*

- Plantain moyen, *Plantago media*
- Panicaut champêtre, *Eryngium campestre*
- Lotier corniculé, *Lotus corniculatus*
- Gesse tubéreuse, *Lathyrus tuberosus*
- Luzerne cultivée, *Medicago sativa*
- Bugrane épineuse, *Ononis spinosa*
- Astragale à feuille de réglisse, *Astragalus glycyphyllos*
- Asperges, *Asparagus officinales* dont les fleurs minuscules sont très butinées par des Halictes
- Knauties des champs, *Knautia arvensis* et Centaurées scabieuses, *Centaurea scabiosa* appréciées entre autre par des insectes verts à grosses cuisses : les Oedemers et les Papillons demi deuil
- Sainfoin, *Onobrychis sativa*
- Vesce cracca, *Vicia cracca subsp cracca* un magnifique tapis au niveau de la deuxième cabane de l'aqueduc, voisin d'un massif de Pois roses vivaces, *Lathyrus latifolius* et d'Orchis bouc, *Himantoglossum hircinum*
- Sauge des prés, *Salvia pratensis*
- Origan vulgaire, *Origanum vulgare*
- Thym précoce, *Thymus praecox*
- Alisier torminal, *Sorbus torminalis* On observe des repousses de cet arbre heureusement tondues chaque année pour maintenir la prairie.
- Coronille bigarrée, *Coronilla varia*
- Ballote fétide, *Ballotta nigra*, Campanule raiponce, *Campanula rapunculoides* et Milleperthuis, *Hypericum perforatum* en bordure de la friche arbustive
- feuilles de Panicaut champêtre, *Eryngium campestre* enroulées pour servir de nid à une chenille non identifiée.



Demi-deuil et Oedemère  
*Oedemera* sur Centaurée *centaurea scabiosa*



Oedemère noble mâle  
*Oedemera-nobilis* sur Sainfoin *Onobrychis sativa*



Coronille bigarrée *Coronilla varia*

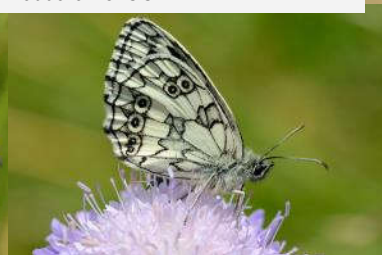
Syrphe porte-plume *Sphaerophoria-scripta* sur Tormentille *Potentilla erecta*



Oedemère noble mâle *Oedemera-nobilis* sur Campanule raiponce *Campanula rapunculoides*



Demi-deuil sur Knautie des champs  
*Knautia arvensis*



Bourdon forestier *Bombus sylvorum* sur Réséda jaune *Reseda lutea*

Les chants des Alouettes des champs *Alauda arvensis* et du Tarrier pâtre *Saxicola torquata* se sont fait entendre au niveau du dépôt de terre, avant d'arriver à la ferme de l'Orme.

Tarrier pâtre *Saxicola torquata*



Ophrys araignée, *Ophrys sphegodes*



Orchis bouc, *Himantoglossum hircinum*



Orchis pourpre, *Orchis purpurea* desséché

Au printemps nous avons admiré une petite station d'Ophrys araignée *Ophrys sphegodes*.

Cette année, aucun *Ophrys apifera*, ni *fuciflora*, n'étaient visibles. Par contre nous avons noté la présence timide de deux *Orchis pyramidal*, *Anacamptis pyramidalis*.

La soixantaine d'*Orchis purpurea* vus en fleur le mois précédent, maintenant desséchés et montés à graines, augure du meilleur pour la dissémination de cette année.